



Dopis o táboře 2016

Vážení a milí rodiče,

jelikož se pomalu blíží léto a s ním i tábor, rozesíláme tento dopis se všemi důležitými informacemi o něm, čtěte proto, prosím, až do konce.

Jak je možná některým patrné z fotky, letos pojedeme na tábor **na Nežárku** k seníku, na mnohým známou louku Kramářku poblíž Kardašovy Řečice v jižních Čechách (viz mapka a odkaz níže).

Poštovní adresa:

Tábor LLM Kruh
Poste Restante
Pošta Kardašova Řečice
37821

Na tábor budeme odjíždět **v sobotu 2.7.** v ranních hodinách a navracet se budeme **v neděli 24.7.** v podvečerních hodinách.

Cena tábora činí **3000 korun**, které je třeba zaplatit **nejpozději do pondělí 13. června** na účet České spořitelny, číslo účtu **1932223399/0800**, jako variabilní symbol uveďte rodné číslo dítěte, popřípadě rodné číslo nejstaršího z více dětí. Budete-li potřebovat fakturu či potvrzení o platbě, ozvěte se nám e-mailem na vedeni@kruh.cz.

Pro ty z Vás, kteří mají **trvalé bydliště na Praze 6** (nebo Vaše děti), vyhlásila m.č. Praha 6 program *Šestka táborová*, v rámci něhož přispěje rodinám 500 korun na každé dítě na tábor. Informovat se můžete na tomto odkaze: rodina6.cz. **Pozor, je nutné se o příspěvek v systému přihlásit nejpozději do tohoto čtvrtka 19. 5.!**

Na tábor se, prosíme, také přihlašujte do přihlašovacího kalendáriu, jako u ostatních akcí.

Návštěvní den se bude konat **v sobotu 16.7.** orientačně **od 10 do 18 hodin**. V rámci padesátiletého výročí oddílu jsme se také rozhodli otevřít účast na ohni v předvečer návštěváku a na následujícím nedělním softovém dni. Informace o této akci Vám již přišly e-mailem a jsou též k nalezení v kalendáriu. Chtěli bychom ale upozornit, že je k návštěvě dětí na táboře stále určen primárně návštěvní den. Večer předtím je sice táborový oheň, který je však vzhledem ke své tradiční atmosféře a zvykům určen především pro bývalé oddílovce. Účastníky na nedělním softu však uvítáme i z řad neoddílovců. Nezapomeňte se však v kalendáriu přihlásit. Návštěvní den děti tráví s rodiči ve vlastní režii, v brzkém odpoledni hrají děti velké divadlo a později se hraje společný softballový zápas.

Vzhledem ke stylu a průběhu tábora je zvykem, že rodiče děti neodvážejí mimo tábor například na oběd do okolních restaurací, naopak dětem jídlo přivezou. Jelikož se jedná o oblast CHKO, **parkovat je možné výhradně v přílehlých obcích, doporučujeme parkovat ve Valu!** Vjezd auty je zde striktně zakázán – nepovolený vjezd je pokutován – parkovat tedy nutno výhradně před zákazem vjezdu (pozor, značka ze strany Kardašovy Řečice chybí.) Z vesnice Val se dostanete do tábora po šipkách.

Stejně jako minulé roky považujeme za velmi podstatné zdůraznit důležitost toho, aby se děti tábora účastnily v plné jeho délce. Tábor je pro ně velký společný zážitek začínající stavbou a končící bouráním. Jakmile děti jednotlivě přijíždějí či odjíždějí, je tím velmi narušována celková, ale především družinová atmosféra. Tábor, jako největší akce roku, je nesmírně důležitý co do budování menšího kolektivu a vlastní družinové identity v rámci celého oddílu. Tomu pak zdaleka neslouží pouze na příklad družinové výlety, nýbrž veškerý společně trávený čas. Opožděně přijíždějící či předčasně odjíždějící děti jsou tak nutně vrhány do již rozběhlého dění, do kolektivu, který už je na táboře zaběhlý, případně jsou ochuzeny o dohrání velké hry či další program.

Uvědomujeme si, že je často těžké skloubit tábor s rodinně tráveným časem, termíny pracovního volna či sportovními soustředěními a dalšími letními aktivitami. Přesto na Vás chceme apelovat, abyste, pokud už dítě na tábor posíláte a pokud je to jen trochu možné, dali celé délce tábora přednost a dítě nepřivázeli se spožděním či neodváželi s předstihem. Pokud již teď víte, že budete mít s plnou délkou tábora problém, ozvěte se nám prosím co nejdříve buď na mail nebo telefonicky a pokusíme se domluvit. Vyvarujte se především nedomluveného odvážení dětí o návštěvním dnu, které každoročně velmi narušuje táborovou atmosféru. Návštěvní den je sice pro děti silně emocionální záležitostí a na táborech se stýskalo nám všem, ale, ač se často děti tváří, že chtějí domů, zůstanou nakonec s radostí až do konce.

Zároveň Vás zveme na **informační schůzku o táboře**, která proběhne **ve středu 8. června v klubovně** (Starostřešovická 96) během oddílovky **od 17 hodin**. V případě potřeby budeme v klubovně k dispozici i ve večerních hodinách. **Účast na schůzce velmi doporučujeme obzvláště těm z Vás, kteří své děti letos posílají na tábor poprvé.** Na schůzce se dozvíte o všem důležitém, co se týká charakteru a průběhu tábora, potřebných věcí s sebou atd.

Níže je přiložena **přihláška na tábor a potvrzení o bezinfekčnosti**. Vyplněnou přihlášku (stačí fotokopie) odevzdejte na nádraží při odjezdu spolu s potvrzením o bezinfekčnosti a **fotokopii kartičky pojištění**. Zároveň přikládáme orientační seznam věcí na tábor a odkaz na mapy s označným místem, kde bude tábor stát.

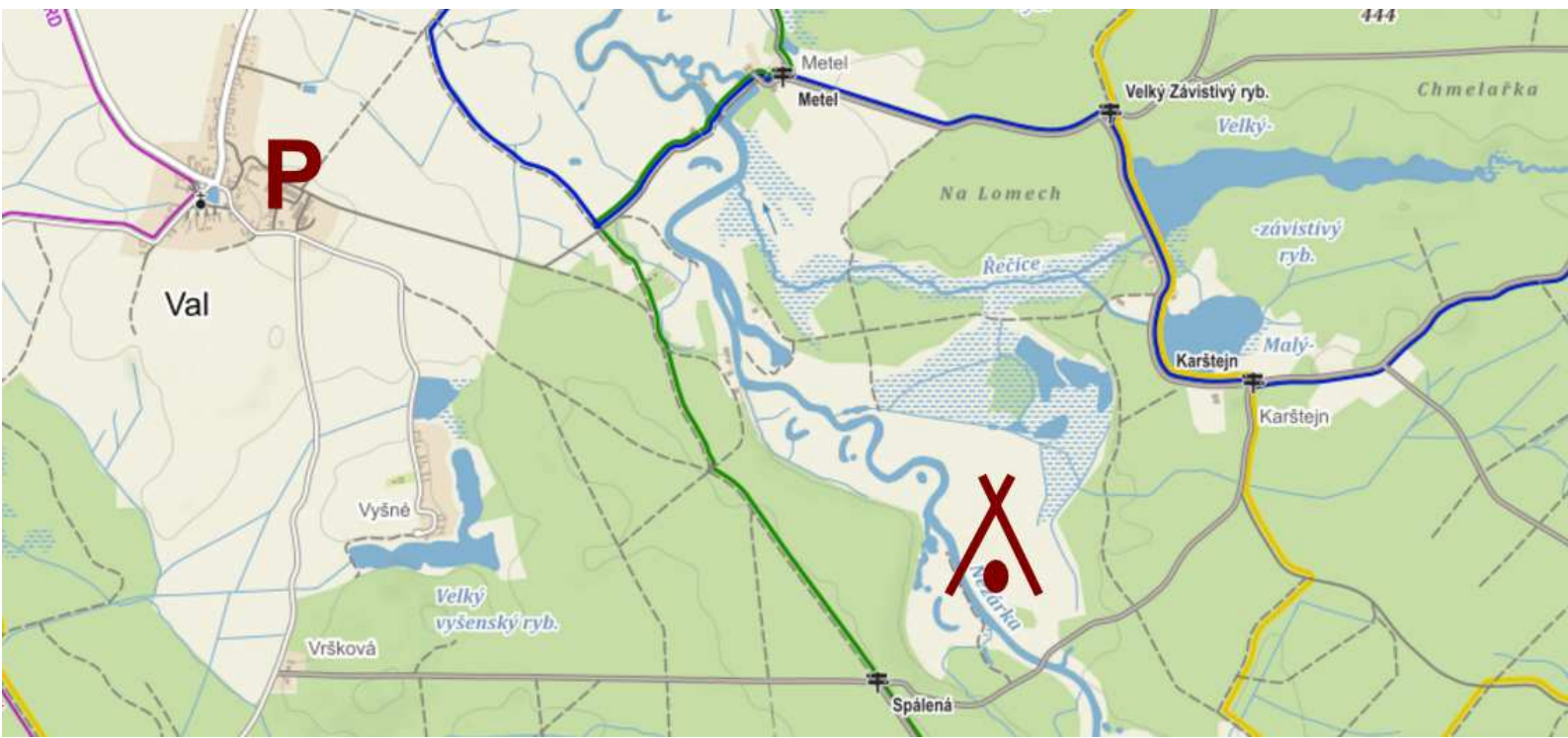
Případné dotazy směřujte na email vedeni@kruh.cz, nebo telefonicky.

(Sára-775320693, František-775987846)

Za vedení,

Sára

<https://goo.gl/eC2dji>



PŘIHLÁŠKA NA TÁBOR

Přihlašuji svého syna/dceru:

rodné číslo:

adresa:

na letní tábor Ligy lesní moudrosti - kmene Kruh, který se uskuteční v termínu od 2. července do 24. července 2016 na řece Nežárce v blízkosti obce Kardašova Řečice.

Cena tábora činí **3000 Kč**.

Vyjádření lékaře o způsobilosti absolvovat letní tábor:

.....
.....
.....

Případná omezení (alergie, jiná závažnější onemocnění, spec. léky a pod.)

.....
.....
.....
.....

Dítě v posledních týdnech **přišlo** / **nepřišlo** do kontaktu s vešmi.

Zdravotní pojišťovna

Zde prosím uveďte alespoň jednu, nejlépe však dvě kontaktní osoby včetně telefonních čísel, které budou v případě potřeby v době tábora k zastížení.

.....
.....

Datum..... Podpis.....

POTVRZENÍ O BEZINFEKČNOSTI - ODEVZDEJTE PŘI ODJEZDU NA LETNÍ TÁBOR ODDÍLU KRUH (dále jen LT)

Já, **r.č. :** **č. OP:**

(jméno a příjmení zákonného zástupce)

jako zákonný zástupce **r.č. :**

(jméno a příjmení dítěte)

prohlašuji, že:

- 1) ošetřující lékař nenařídil dítěti změnu režimu,
- 2) dítě nejeví známky akutního onemocnění (průjem, teplota apod.),
- 3) okresní hygienik ani ošetřující lékař nenařídil dítěti karanténní opatření,
- 4) mi není známo, že v posledních dvou týdnech přišlo dítě do styku s osobami, které onemocněly přenosnou nemocí,
- 5) dítě není přenašečem žádného infekčního onemocnění,
- 6) je dítě schopno zúčastnit se v termínu 2. 7. – 24. 7. 2016 LT,
- 7) si jsem vědom(a) právních následků, které by mě postihly, kdyby toto mé prohlášení nebylo pravdivé.

Toto prohlášení odevzdejte **společně s fotokopii průkazu zdravotní pojišťovny** při odjezdu.

Toto prohlášení nesmí být starší než **tři** dny před začátkem LT.

V dne Podpis zákonného zástupce

ORIENTAČNÍ SEZNAM VĚCÍ NA TÁBOR

Doporučujeme na návštěvní den přivést čisté oblečení a odvézt špinavé, nemusíte tak dávat svým dětem věci na celou délku tábora.

- pohorky (na sebe na cestu!)
- tenisky a sandály (holinky NE!)
- spacák a karimatka
- pončo (nebo pláštěnka)
- větrovka
- 10x ponožky, 2x teplé ponožky
- 10x spodní prádlo
- pyžamo
- 1-2x dlouhé kalhoty
- 1-2x krátké kalhoty
- sukně, šaty (holky)
- 2x mikina, košile apod.
- svetr
- 3-5x tričko, tilko
- velký ručník
- šátek
- plavky
- kšiltovka, klobouček či jiná pokrývka hlavy
- látkové pytlíky (na špinavé prádlo i čisté věci) (plastové NE)
- spínací špendlíky
- miska, hrnek, lžice - **VŠE OZNAČIT** (nesmyitelně - lihovkou/šňůrkou/etc.)
- baterka (nejlépe čelovka)
- ostrý kapesní nůž - přiměřený věku
- šitíčko
- toaletní potřeby (šampón, mýdlo NE)
- svíčky
- kapesníky
- repelent
- krém na opalování
- osobní léky (nahlaste zdravotníkovi!)
- **BAVLNĚNÁ prádelní šňůra !!** (každý člen povinně)
- šerpa – kdo má
- kapsář
- zápisník, tužka
- ostrá sekerka s pouzdrem (kluci povinně)
- přístřešek (nebo tropiko nebo celta) s dostatečně dlouhými provázky
- deka (zvažte její možnosti poničení)
- softballová rukavice (kdo má)
- lakroska, kdo má

Několik důležitých bodů nakonec:

- 1. Mobilní telefony, hudební přehrávače a jiná elektrotechnika je na táboře, stejně jako na ostatních akcích, ZAKÁZÁNA!** Tábor je časem cíleně tráveným bez civilizačních vymožeností a rozdílně od městské každodennosti. Sluchátka v uších či oči neustále upřené na telefony jsou přesně to, co odvádí od společně tráveného času a co kazí atmosféru tábora. Technika je také na táboře silně náchylná k poškození, navlhnutí a není možné ji dobít. Co do bezpečnosti Vás chceme ujistit, že děti na táboře mobily opravdu nepotřebují, a to ani pouze pro “naprosto krajní případy.” Rádcové i vedení s sebou telefony pro akutní případy mají a jak v holčičím, tak v klučičím táboře bude mobil (**Sářin 775 320 693 a Františkův 775 987 846**), které budeme denně kontrolovat pro případně zprávy od Vás. Pokusíme se take čas od času dát na web malou zprávičku. Braní foťáků na tábor je povoleno, ne však doporučeno – jde o drahou věc, která se snadno poničí. Fotodokumentaci budou v dostatečné míře zajišťovat rádcové a vedení.
- 2. Neposílejte prosím dětem na tábor poštovní balíky se sladkostmi apod.!** – Zaprvé je pro nás náročné pravidelně vozit balíky pro téměř stovku dětí ze vzdálené pošty na kole, zadruhé na akcích funguje erár, tudíž se o obsah takových balíčků dělíme všichni společně a za třetí není vůbec potřeba děti dodatečnými sladkostmi a jídlem zásobovat, na táboře v tomto ohledu nestrádají.
- 3.** Věci na táboře se mohou snadno poničit, proto radši nedávejte dětem nové a drahé věci. Věci z přírodnějších materiálů a přírodních barev a věci určené k pobytu v přírodě vydrží více.
- 4. Pokud dětem balíte, balte batoh s nimi, ať vědí, co mají s sebou a kde to je.**
- 5. Ve vlastním zájmu mějte všechny věci podepsané či jinak označené!!**
- 6.** Děti si věci na tábor nesou samy, vyvarujte se proto zbytečně těžkých a velkých věcí. Promyslete, co je třeba dát dítěti na první dva týdny a co mu poté přivezete čisté k výměně na návštěvák.
- 7. Nedávejte dětem mýdlo, šampón, ani přípravky na praní.** Koupeme se totiž v řece a proto centrálně pořizujeme ekologicky šetrnou hygienu.
- 8.** Zvažte, zda dáváte dětem (zvláště malým) vybavení přiměřené jejich věku. Velký ostrý nůž, nebo karbonová sekyrka slouží sice lépe, ztráta ale víc mrzí a zranění jsou podstatně vážnější. Pro nejmenší děti je možné doporučit kapesní nůž Opinel s kulatou čpičkou speciálně pro menší děti: <http://www.opinel.com/en/pocket-knives-and-tools/kids-my-first-opinel>.
- 9. Zkontrolujte, jestli děti nemají vši a pokud s nimi přišly v poslední době do kontaktu, tak nás na tuto skutečnost prosím upozorněte!**
- 10.** Nákladřák odveze na tábor **deky, cely, sekerky (kluci), případně softové rukavice pouze MALÝCH ČLENŮ**, velcí si ponесou věci sami. Prosíme rozhodně dětem nebalte pro odvoz nákladřákem spacáky, oblečení ani jiné věci kromě třech výše zmíněných!! Dobře zabalené a co nejvýrazněji **jménem označené** balíčky s věcmi přineste po domluvě s rádcem do klubovny, a to nejpozději týden před táborem.