

# Primavera



Oddíl prošel mnoha různě divokými obdobími a zvraty a při zpětném pohledu se jeho jednotný obraz skládá ne zcela snadno, existují ale záchytné body, které zůstávají a jejichž význam se pro generace oddílovců nemění. Nejde jen o hodnoty, na nichž oddíl stojí, ale i o pevné zázemí, které mu určitá místa poskytují. Za těch padesát let prošel Kruh deseti klubovny, těžko by tedy některou z nich šlo vnímat jako pevnou jistotu. K jednomu místu však mají silnou vazbu prakticky všechny generace. Tím místem je Primavera, na niž naprostá většina oddílovců jezdila či jezdí dodnes. Primavera se svým *Manere in montibus*, která dodává pocit bezpečí a jistoty.

Záměrem následujících stran je uchopit tento na první pohled jasný, při bližším pohledu však velmi různorodý a barevný obraz chalupy tak, jak jej mají v představách různé generace, jimž toto místo poskytovalo zázemí. Nepůjde o obraz konzistentní, ale ani ovlivněný jen současnou nostalgií. Pokusíme se jej sestavit jako skládku ze vzpomínek pamětníků a především z úryvků z primaverských kronik tak, jak se v nich otiskl obraz rozličných a věrných návštěvníků chalupy. Je z nich vidět, že Primavera je místem práce, odpočinku, meditace, konfrontace, svobody i zábavy. Místem, kde bylo možné vybudovat bez techniky rybníček i kam bylo možné vytáhnout prudkým kopcem klavír. Je to místo, kde bylo možné jemně překreslit turistické značení. Místo, jež je oddílovým mýtem i symbolem.

Pouť, na kterou se vydáváme, zahájíme ještě v předoddílové době, kdy se krátce zaměříme na příběh domu samotného. Následně nás Jančino vyprávění seznámí s počátky svazku Primavery s oddílem, Ondřej Slavík připomene strastiplnost cest do Krkonoš i zpět a vzpomínky Pavla Hájka, jež přednesl na debatě o Primaveře v únoru 2016 na FF UK, představí chalupu a její bujný život v prvních letech jejího fungování. Chronologicky se nám pak bude historie ukazovat na zmiňovaných kronikových úryvcích. Na konci pak najdete zprávu o Primaveře posledních let.

### BÖNISCHOVY BOUDY A JEJICH STÁŘÍ

Historii Bönischových bud je možné datovat podle vcelku věrných historických záznamů, citovaných v knize *Černý Důl: ohlédnutí za historií s hornickou tradicí* či v Lokvencově *Krkonošských dějinách*, a to do období brzy po třicetileté válce, kdy postupně zanikala v údolí těžba černého uhlí. Jednou z možností pro bývalé horníky bylo odejít nahoru na stráně a začít zde hospodařit. Na první pohled velmi těžké vysokohorské podmínky měly i své výhody, zejména dostatek spodní vody (o němž lze letos jen snít) či fakt, že šlo o jižní svah, většinu dne intenzivně prosluněný. Není tak divu, že díky velké pili byly svahy postupně odlesněny a začaly být užívány jako louky či pastviny.

Chalupy se živily tzv. budním hospodářstvím, tedy zejména chovem krav a dojných koz. Přebytky se pak prodávaly na trzích ve Vrchlabí a v přilehlém okolí, nejčastěji v podobě sýrů. Neobvyklé nebylo ani ovocnářství, v této nadmořské výšce však omezené pouze na třešně, dokladem čehož jsou jejich torza v okolí Kašparky. V pozdější době se nejčastější živností stala letní těžba dřeva a jeho následné zimní svážení na rohačkách dolů k pilám.

▼ Indikační skica stabilního katastru z roku 1841 je nejstarším podrobným mapovým zobrazením Bönischových bud. Nacházíme zde Primaveru – objekt č. p. 113 a „dolní chalupu“ – č. p. 115. Mimo výřez směrem na západ se nachází chalupa č. p. 114 – Kašparka.



Vůbec nejstarší nám známá datace související s chalupami se objevuje v urbáři z roku 1676, kde se nachází zmínka o jedné chalupě patřící Georgu Bönischovi. V roce 1835, tedy o skoro sto padesát let později, jsou ve statisticko-topografickém popisu Čech uváděny na Bönischových boudách již chalupy čtyři (stejně jako na indikační skice stabilního katastru z roku 1841), a to: Primavera, Kašparka, „dolní chalupa“ a dnes již nestojící objekt o několik set metrů níže v místech, kde je dnes u asfaltky z Lánova drobná kaplička. Číslování v katastru tvrdí, že číslo 113 patří nejvýše položené chalupě nacházející se v cípu obklopeném z většiny lesem. Vzhledem k tomu, že čísla popisná se objektům udělovala povinně mezi lety 1770 a 1771 a číslování probíhalo sousledně, tedy vojáci šli s křídami a kreslili čísla na objekt za objektem, pak z toho můžeme vyvodit následující: i zde jsou si čísla chalup blízká, tedy pokud nedošlo mezi lety 1771 a 1841 k přečíslení, již za Marie Terezie zde stály chalupy čtyři. Zdá se to patrně i na prvním vojenském mapování z půlky osmnáctého století, kde lze i přes nezřetelné měřítko rozeznat stavení minimálně tři.

Pokud zde objekty byly skutečně již okolo roku 1770, posouvá to oproti dřívějším odhadům výrazně předpokládané stáří budov (v první primaverské kronice Honzův odhad sto let, nejstarší plán 1841). K přesné dataci by nejlépe posloužila datace dendrochronologická, prováděná pomocí sondy do trámů ve výši mezi půl metrem a metrem a půl nad zemí. Nezbyvá než doufat, že se o to v blízké době někdo pokusí.

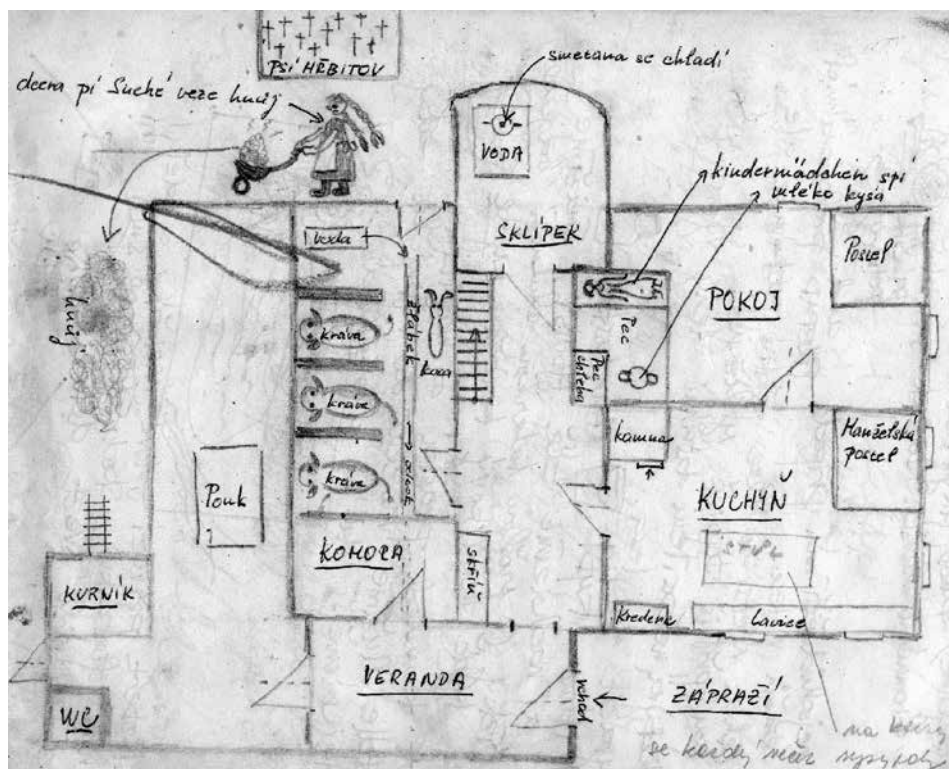
## TYOLOGIE CHALUP

Většina staveb nejen na výše popsaných Bönischových boudách, ale prakticky v celých Krkonoších, je téhož, velmi prostého a funkčního stavebního typu. Přízemí je roubené a nachází se ve stráni – jedna podélná stěna tedy bývá částečně zahloubena do svahu, nebo od něj oddělena odvodňovacím výkopem (jako Primavera), druhá je naopak částečně vynesena na uměle navržené tarasní zdi. Tento jev je u většiny objektů podtržen konstrukčně nezávislou verandou, která sloužila k propojení provozně nezávislých prostor, zpravidla chlíva ve střední a dřevníku v zadní části domu. Objekty jsou obvykle zastřešeny jednoduchým hambalkovým krovem, v přední části je štít zadeštěn, v zadní je na něj často napojena polovalbová střecha nad dřevníkem. U Primavery se jedná o část nyní zrekonstruovanou pod Wapitího a Medvědovým vedením. Směrem do svahu je také častým prvkem velký vikýř, skrze nějž se dopravovalo seno na zimu dovnitř. Střechy byly kryty tradičně štípaným, ne však zcela trvanlivým šindelem, který se začal od počátku dvacátého století překrývat ne příliš vzhledným, pro horské oblasti však vhodným válcovaným plechem, jak tomu bylo i v případě Primavery. Pravděpodobně v rámci přestavby, jež byla provedena na počátku dvacátého století, jak dokazuje dendrodatace provedená Štěpánem Valouchem a Sokolem na konci devadesátých let.

## PRIMAVERA VE VYPRÁVĚNÍ PANÍ SUCHÉ

O tom, jak Primavera, tehdy sloužící jako hájovna, fungovala hospodářsky, máme poměrně přesný obrázek ještě z poloviny třicátých let tak, jak to popsala dcera paní Suché, když v roce 2000 navštívila se svými dětmi a vnučkou Primaveru. Její vyprávění tehdy precizně zapsal do kroniky Aleš Šefrna a doplnil jej taktéž o dobový půdorys.

*Dispozice zůstala zcela původní. Vstup stejný, veranda, chodba před sklípkem, vše stejné. Tam, co máme nářadí, stávala velká skříň. Ve dřevníku se toho moc nezměnilo – záchod tam býval tak, jak je dnes, vedle záchodu byl postavený kurník pro slepice. Tam, kam dáváme dřevo, byl velký ponk a dílna, vzadu asi také dřevo. Zato v „Kremáči“ a „Kozím chlívků“ to bylo jinak. Vepředu u verandy byly jen dveře a nebylo okno. Tam byla asi 2 m hluboká komora na věci. Pak zeď a za ní chlév. Naopak zeď mezi „Kremáčem“ a „Kozím chlívkem“ tam nebyla. Ve chlévě byla hliněná podlaha, stání pro tři krávy oddělené nízkými kamennými*



▲ Primavera ve třicátých letech – přetisk půdorysu chalupy, jak byl zaznamenán Alešem na základě vyprávění dcery paní Suché v červenci 2000.

*zídkami, stání pro kozu (u dveří do chodby směrem ke kuchyni) a koryto protékané vodou s odvodem žlábkem v podlaze směrem pod verandu a ven.*

*Zadními dveřmi za chalupu se vyvážel hnůj za zeď do prostoru pod okny a stříškou dnešní „Lednice“. Ve sklípku byla velká kamenná nádrž protékaná vodou a tam se chladila smetana. V chodbě, za dvířky do komína, byla pec na chleba. Kuchyň byla rozdělená zdi tam, co je ježek. V přední části byla hlavní místnost – obývací kuchyň. Byla zde kamna podél zdi u vchodu, tam, co je klavír, byla naše kredenc na nádobí (je původní, stará zřejmě od počátku století). Pod okny na zápraží byla dlouhá lavice, u zdi k rybníčku velká manželská postel. Kamna měla zadní část ve vedlejší místnosti, kde byla pec. Tam se na teplo dávalo kysat mléko a kynout těsto, někdy tam spávala Kindermädchen. („Jak se to řekne česky, mami?“ povídá vousatý pán.) V rohu, kde máme palandu, bývala také velká postel, koberec a obrazy s loveckými motivy. Podlaha zadní místnosti bývala také dřevěná.*

*V patře chalupy byla jedna obývací místnost, tam, co je „Pištárna“, ale větší, směrem do „Kajuty“. Měla dvě okna. Lednice nebyla, tam všude bylo seno, seno, seno a seno pro dobytek na celou dlouhou zimu...*

## PŘEDVÁLEČNÉ A POVÁLEČNÉ BÖNISCHOVY BUDY

Celistvý obraz Bönischových bud na přelomu třicátých a čtyřicátých let, včetně odsunu Němců, dále věrně popisuje syn paní Suché, s nímž se odehrála beseda v rámci rádcovského kurzu asi před osmi lety. Součástí Bönischových bud bylo sedm chalup nahoře na svahu a dvě níže, v úrovni dnešního lesa. V dnešní chalupě u vleku, jíž se říká Banka, byla výletní hospoda, kterou provozoval hostinský Münzer. Za ní se nacházela chalupa asi největší, v níž provozoval své hospodářství Lach Bönisch, jehož jméno též figuruje v asi nejznámější z legend primaveruských kronik. Nad ní pak objekt, který po válce zakoupila paní Suchá. V „dolní chalupě“ sídlil Schuster Bönisch, tedy švec. Pod jeho chalupou se nacházel dům pana Vonky, na jehož místě dnes stojí novostavba a pod ní ještě dnešní Viktorka. Chalupy níže na svahu zanikly v rámci poodsunového úpadku. Příběh by jistě nebyl kompletní bez tzv. Kasparwiese, tedy mýtiny, kde stála Kašparova chalupa. K té se váže příběh z dvacátých let o tom, jak v ní hajný Müller našel povražděné tamní obyvatelstvo. Příběh je reprodukován níže.

Na samotnou Primaveru, tehdejší hájovnu, jezdili oba sourozenci, dcera i syn paní Suché, pomáhat hajnému Müllerovi, jehož dcera byla vychovatelkou u nich v rodině. Hajný Müller tehdy spravoval černodolský revír v rámci czer-nin-morzinských lesů. Pan Suchý jej popisuje takřka jako svého druhého otce, vzorného správce panského lesa, který svých pět dcer posílal loajálně do českých škol. O to hůře se pak prý vyrovnával s poválečným odsunem, z něhož byl, slovy pana Suchého, podobně pomaten jako pan Suchý sám, s tím rozdílem, že tomu tehdy ale bylo jen něco málo přes deset let.

Jeho opuštěná chalupa koncem čtyřicátých let připadla nakladatelství Práce. Ačkoliv o ni měla rodina Suchých zájem, nebylo jim vyhověno. Nakonec získali alespoň boudu pod ní, kam začali od padesátých let jezdit. Paní Suchá se tam nastěhovala takřka natrvalo a také zde do konce sedmdesátých let dožila. Její syn následně dům z různých důvodů prodal.

Mezitím se tehdejší rekreanti, podle jeho vyprávění, na bývalé hájovně neúspěšně pokoušeli vybudovat rybníček v místě pod zápražím, kam dříve ústily troky z chalupy a kde je dodnes patrný terénní zlom. Také bylo pravděpodobně v té době podkroví rozděleno na množství drobnějších pokojíků, které s mírným despektem popisuje Honza v prvních větách první primaverské kroniky, když na chalupu oddíl koncem března 1970 přišel. Společný příběh Kruhu a Krkonoš však začíná o mnoho let dříve, již v divokých letech poválečných, jak jej popsala Janka a doplnil Honza na besedě o Primaveře v únoru 2016.

▼ Primavera pravděpodobně ve třicátých letech. Na snímku je hajný Müller a jeho rodina.

